



**МИНИСТЕРСТВО ПО УПРАВЛЕНИЮ
ИМУЩЕСТВОМ И ГРАДОСТРОИТЕЛЬНОЙ
ДЕЯТЕЛЬНОСТИ ПЕРМСКОГО КРАЯ**

П Р И К А З

01.08.2024

№ 31-02-1-4-2061

┌ Об установлении публичного
сервитута в отдельных целях в
пользу КГБУ «Управление
автомобильных дорог и
транспорта» Пермского края

В соответствии со статьей 23, пунктом 2 статьи 39.38, статьями 39.43, 39.46, 39.50 Земельного кодекса Российской Федерации, пунктом 1 части 5 статьи 4 Федерального закона от 31 июля 2020 г. № 254-ФЗ «Об особенностях регулирования отдельных отношений в целях реализации приоритетных проектов по модернизации и расширению инфраструктуры и о внесении изменений в отдельные законодательные акты Российской Федерации», частью 1 статьи 4 Закона Пермского края от 1 июля 2009 г. № 463-ПК «О полномочиях органов государственной власти Пермского края в сфере земельных отношений», пунктами 3.14, 3.43⁷ Положения о Министерстве по управлению имуществом и градостроительной деятельности Пермского края, утвержденного постановлением Правительства Пермского края от 15 декабря 2006 г. № 88-п, Схемой территориального планирования Пермского края, утвержденной постановлением Правительства Пермского края от 27 октября 2009 г. № 780-п, приказами Министерства по управлению имуществом и градостроительной деятельности Пермского края от 02 июня 2022 г. № 31-02-1-4-998 «О делегировании права подписи», от 12 декабря 2023 г. № 31-02-1-4-2333 «Об утверждении документации по планировке территории для размещения линейного объекта регионального значения «Строительство дополнительного выезда с территории для размещения особой экономической зоны промышленно-производственного типа (Осенцы)», на основании ходатайства краевого государственного бюджетного учреждения «Управление автомобильных дорог и транспорта» Пермского края от 03 июля 2024 г. вх. № 44-001у-06-01исх-783

ПРИКАЗЫВАЮ:

1. Установить в пользу краевого государственного бюджетного учреждения «Управление автомобильных дорог и транспорта» Пермского края (далее – КГБУ «УАДиТ») публичный сервитут в отдельных целях



(далее – публичный сервитут) на срок до 28 февраля 2025 года в отношении земельного участка с кадастровым номером 59:32:3960006:6766, по адресу: Пермский край, Пермский район, Лобановское с/п, в районе д. Козыбаево (рядом со строящейся кроликофермой) (далее – Земельный участок).

Цель установления публичного сервитута: для размещения линейного объекта регионального значения «Строительство дополнительного выезда с территории для размещения особой экономической зоны промышленно-производственного типа (Осенцы)».

2. Утвердить границы публичного сервитута в соответствии с прилагаемым описанием местоположения границ согласно приложению к настоящему приказу.

3. Плата за публичный сервитут рассчитывается пропорционально площадям земельных участков в установленных границах публичного сервитута.

Плата за публичный сервитут в отношении земельных участков, находящихся в частной собственности или находящихся в государственной или муниципальной собственности и предоставленных гражданам или юридическим лицам, определяется в соответствии с Федеральным законом от 29 июля 1998 г. № 135-ФЗ «Об оценочной деятельности в Российской Федерации» и методическими рекомендациями, утверждаемыми федеральным органом исполнительной власти, осуществляющим функции по выработке государственной политики и нормативно-правовому регулированию в сфере земельных отношений. Размер такой платы определяется на дату, предшествующую не более чем на тридцать дней дате направления правообладателям земельных участков соглашения об осуществлении публичного сервитута.

4. Срок, в течение которого использование Земельного участка в соответствии с его видом разрешенного использования невозможно или существенно затруднено в связи с осуществлением сервитута – не установлен.

5. КГБУ «УАДиТ»:

5.1. обеспечить внесение платы за публичный сервитут в отношении Земельного участка единовременным платежом не позднее шести месяцев со дня принятия настоящего приказа;

5.2. заключить с правообладателями Земельного участка, находящегося в частной собственности или находящегося в государственной или муниципальной собственности и предоставленного гражданам или юридическим лицам, соглашения об установлении публичного сервитута;

5.3. привести Земельный участок в состояние, пригодное для его использования в соответствии с разрешенным использованием, в срок не позднее чем три месяца после завершения строительства;

5.4. приступить к осуществлению публичного сервитута со дня заключения соглашений о его осуществлении, но не ранее дня внесения

сведений о публичном сервитуте в Единый государственный реестр недвижимости.

6. Отделу распоряжения земельными участками управления земельных отношений Министерства по управлению имуществом и градостроительной деятельности Пермского края (далее – Министерство) в течение 5 рабочих дней со дня подписания настоящего приказа:

6.1. разместить настоящий приказ на официальном сайте Министерства www.migd.permkrai.ru;

6.2. направить копию настоящего приказа в Управление Федеральной службы государственной регистрации, кадастра и картографии по Пермскому краю;

6.3. направить копию настоящего приказа КГБУ «УАДиТ», а также сведения о лицах, являющихся правообладателями Земельного участка.

7. Контроль за исполнением приказа оставляю за собой.

Заместитель министра



К.М. Хайруллина



ОПИСАНИЕ МЕСТОПОЛОЖЕНИЯ ГРАНИЦ

Публичный сервитут

(наименование объекта, местоположение границ которого описано (далее - объект))

01.08.2024

31-02-1-4-2061

Раздел 1

Сведения об объекте

№ п/п	Характеристики объекта	Описание характеристик
1	2	3
1.	Местоположение объекта	Пермский край, район Пермский
2.	Площадь объекта +/- величина погрешности определения площади (Р +/- Дельта Р)	5987 +/- 8 м ²
3.	Иные характеристики объекта	Публичный сервитут устанавливается для размещения объекта регионального значения «Строительство дополнительного выезда с территории для размещения особой экономической зоны промышленно-производственного типа (Осенцы)», в соответствии с пунктом 1 части 5 статьи 4 Федерального закона от 31.07.2020 г. № 254-ФЗ «Об особенностях регулирования отдельных отношений в целях реализации приоритетных проектов по модернизации и расширению инфраструктуры и о внесении изменений в отдельные законодательные акты Российской Федерации». Кадастровые номера земельного участков, в пределах которых предполагается размещение объекта: 59:32:3960006:6766 (1319 кв.м), (944 кв.м), (3600 кв.м), (124 кв.м).



Раздел 2

Сведения о местоположении границ объекта

1. Система координат МСК-59, зона 2

2. Сведения о характерных точках границ объекта

Обозначение характерных точек границ	Координаты, м		Метод определения координат характерной точки	Средняя квадратическая погрешность положения характерной точки (Mt), м	Описание обозначения точки на местности (при наличии)
	X	Y			
1	2	3	4	5	6
1	500424.25	2231808.09	Геодезический метод	0.10	-
2	500427.08	2231814.26	Геодезический метод	0.10	-
3	500421.55	2231828.76	Геодезический метод	0.10	-
4	500415.43	2231835.25	Геодезический метод	0.10	-
5	500406.69	2231844.55	Геодезический метод	0.10	-
6	500346.89	2231895.80	Геодезический метод	0.10	-
7	500344.16	2231915.28	Геодезический метод	0.10	-
8	500344.65	2231919.04	Геодезический метод	0.10	-
9	500343.39	2231921.14	Геодезический метод	0.10	-
10	500326.24	2231950.01	Геодезический метод	0.10	-
11	500317.85	2231945.03	Геодезический метод	0.10	-
12	500333.74	2231922.00	Геодезический метод	0.10	-
13	500341.81	2231904.46	Геодезический метод	0.10	-
14	500346.40	2231895.65	Геодезический метод	0.10	-
15	500363.61	2231872.36	Геодезический метод	0.10	-
16	500374.05	2231865.84	Геодезический метод	0.10	-
17	500380.47	2231858.57	Геодезический метод	0.10	-
18	500385.98	2231849.07	Геодезический метод	0.10	-
19	500404.35	2231829.55	Геодезический метод	0.10	-
1	500424.25	2231808.09	Геодезический метод	0.10	-
20	500321.56	2231957.66	Геодезический метод	0.1	-
21	500315.40	2231969.15	Геодезический метод	0.1	-



2. Сведения о характерных точках границ объекта					
Обозначение характерных точек границ	Координаты, м		Метод определения координат характерной точки	Средняя квадратическая погрешность положения характерной точки (Mt), м	Описание обозначения точки на местности (при наличии)
	X	Y			
1	2	3	4	5	6
22	500310.87	2231979.36	Геодезический метод	0.1	-
23	500302.36	2231997.75	Геодезический метод	0.1	-
24	500289.27	2232024.89	Геодезический метод	0.1	-
25	500276.05	2232049.93	Геодезический метод	0.1	-
26	500268.69	2232063.80	Геодезический метод	0.1	-
27	500267.37	2232049.93	Геодезический метод	0.1	-
28	500289.62	2232002.80	Геодезический метод	0.1	-
29	500303.85	2231972.64	Геодезический метод	0.1	-
30	500310.99	2231961.88	Геодезический метод	0.1	-
20	500321.56	2231957.66	Геодезический метод	0.1	-
31	500251.92	2232093.36	Геодезический метод	0.10	-
32	500246.88	2232101.94	Геодезический метод	0.10	-
33	500231.01	2232127.94	Геодезический метод	0.10	-
34	500220.79	2232144.54	Геодезический метод	0.10	-
35	500251.34	2232165.07	Геодезический метод	0.10	-
36	500209.46	2232227.35	Геодезический метод	0.10	-
37	500197.52	2232223.84	Геодезический метод	0.10	-
38	500189.13	2232220.12	Геодезический метод	0.10	-
39	500187.50	2232214.23	Геодезический метод	0.10	-
40	500171.45	2232204.19	Геодезический метод	0.10	-
41	500169.76	2232198.07	Геодезический метод	0.10	-
42	500210.10	2232152.83	Геодезический метод	0.10	-
43	500222.15	2232136.68	Геодезический метод	0.10	-
44	500235.43	2232116.48	Геодезический метод	0.10	-
45	500246.02	2232098.18	Геодезический метод	0.10	-



2. Сведения о характерных точках границ объекта

Обозначение характерных точек границ	Координаты, м		Метод определения координат характерной точки	Средняя квадратическая погрешность положения характерной точки (Mt), м	Описание обозначения точки на местности (при наличии)
	X	Y			
1	2	3	4	5	6
31	500251.92	2232093.36	Геодезический метод	0.10	-
46	500151.94	2232225.38	Геодезический метод	0.10	-
47	500130.49	2232246.99	Геодезический метод	0.10	-
48	500126.45	2232242.64	Геодезический метод	0.10	-
49	500149.54	2232224.39	Геодезический метод	0.10	-
46	500151.94	2232225.38	Геодезический метод	0.10	-

3. Сведения о характерных точках части (частей) границы объекта

Обозначение характерных точек части границы	Координаты, м		Метод определения координат характерной точки	Средняя квадратическая погрешность положения характерной точки (Mt), м	Описание обозначения точки на местности (при наличии)
	X	Y			
1	2	3	4	5	6
-	-	-	-	-	-



Раздел 3

Сведения о местоположении измененных (уточненных) границ объекта

1. Система координат -

2. Сведения о характерных точках границ объекта

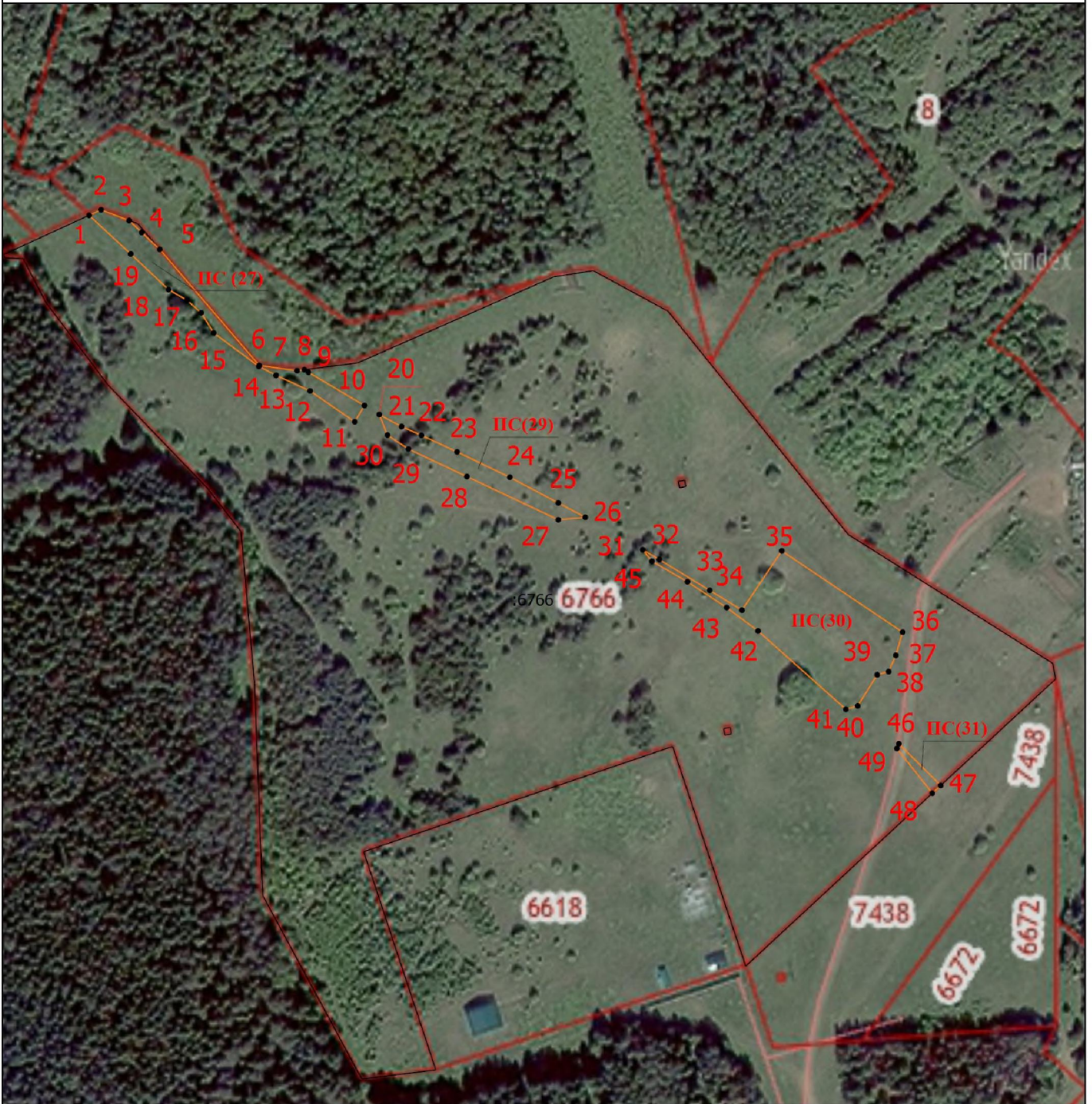
Обозначение характерных точек границ	Существующие координаты, м		Измененные (уточненные) координаты, м		Метод определения координат характерной точки	Средняя квадратическая погрешность положения характерной точки (Mt), м	Описание обозначения точки на местности (при наличии)
	X	Y	X	Y			
1	2	3	4	5	6	7	8
-	-	-	-	-	-	-	

3. Сведения о характерных точках части (частей) границы объекта

Обозначение характерных точек части границы	Существующие координаты, м		Измененные (уточненные) координаты, м		Метод определения координат характерной точки	Средняя квадратическая погрешность положения характерной точки (Mt), м	Описание обозначения точки на местности (при наличии)
	X	Y	X	Y			
1	2	3	4	5	6	7	8
-	-	-	-	-	-	-	



План границ объекта



Масштаб 1:3100

Условные обозначения

- - Проектная граница публичного сервитута
- - Характерная точка границы, сведения о которой позволяют однозначно определить ее положение на местности
- 1 - Обозначение новой характерной точки
- :6766 - Кадастровый номер земельного участка
- - Часть границы, сведения ЕГРН о которой позволяют однозначно определить ее положение на местности

Подпись _____

Дата " ____ " ____ г.

Место для оттиска печати (при наличии) лица, составившего описание местоположения границ объекта

